



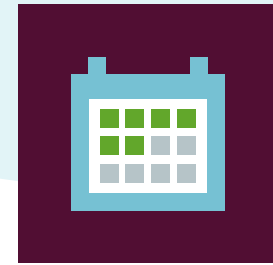
Vraagstuk



Ruimte en definitie
van participatie



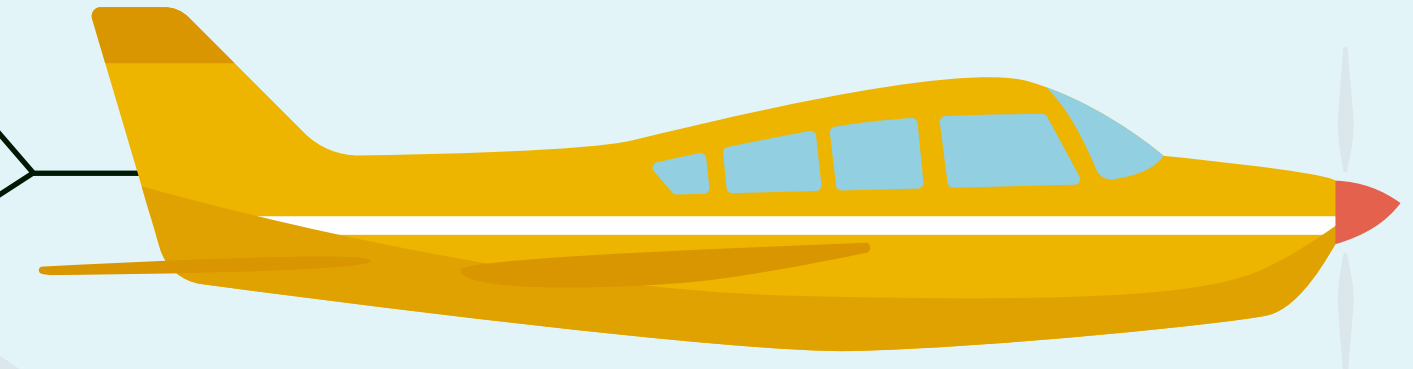
Randvoorwaarden



Fasen



Omgeving



De Grote Participatie Samenvatting: aan de slag met Meedenken Meedoen in Rotterdam!

1. Aan de slag met participatie

Mooi dat je aan de slag gaat met participatie. Een goed plan kan je daarbij helpen. Een goed participatieplan (maximaal één A4) geeft antwoord op de volgende vragen:

Hoe weeg je de samenwerking?

Wat wil je bereiken?

Waarom wil je samenwerken?

Hoe ga je samenwerken?

Wanneer wil je samenwerken?

Met wie wil je samenwerken?

Deze elementen helpen je bij maken van een participatieplan:



Vraagstuk

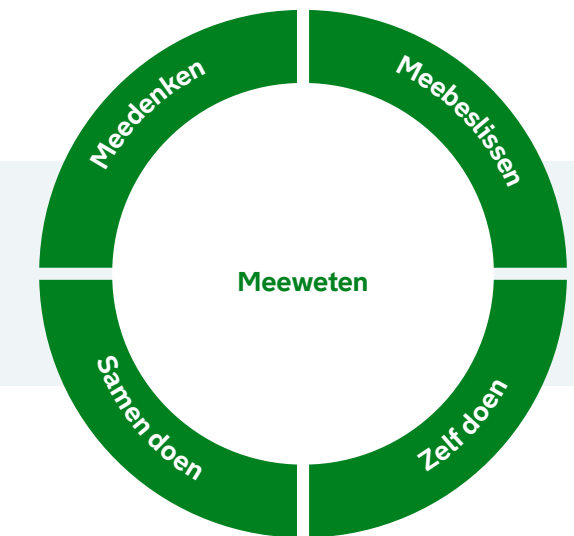
Waarover gaan we participeren: beleid, project of traject?



Ruimte en definitie van participatie

Stem met elkaar af wat participatie is in dit participatietraject, waarom doen we dat en waarover kunnen de deelnemers meedenken en meedoen.

Gebruik [de Participatiecirkel](#) om te kiezen voor de juiste vorm van participatie.



Randvoorwaarden

Denk aan wettelijke kaders, budgettaire kaders, aangrenzend beleid rondom het vraagstuk, politiek en maatschappelijk draagvlak.



Fasen

Maak een tijdlijn en maak helder in welke fasen deelnemers kunnen meedenken en meedoen. Kijk ook naar de meeste passende vorm van participatie hierbij.



Omgeving

Houd rekening met de actualiteiten van de wijk en stad. Met wie heb je te maken, wat is er vooraf gegaan en zijn er trajecten die lopen waarmee je kunt samenwerken.

Participatieplan – Uitgangspunten om samen aan de slag te gaan

In het participatieplan maak je het 'hoe', 'wat' en 'waarom' concreet. Met de Rotterdamse uitgangspunten voor participatie geef je er de Rotterdams groene kleuring aan

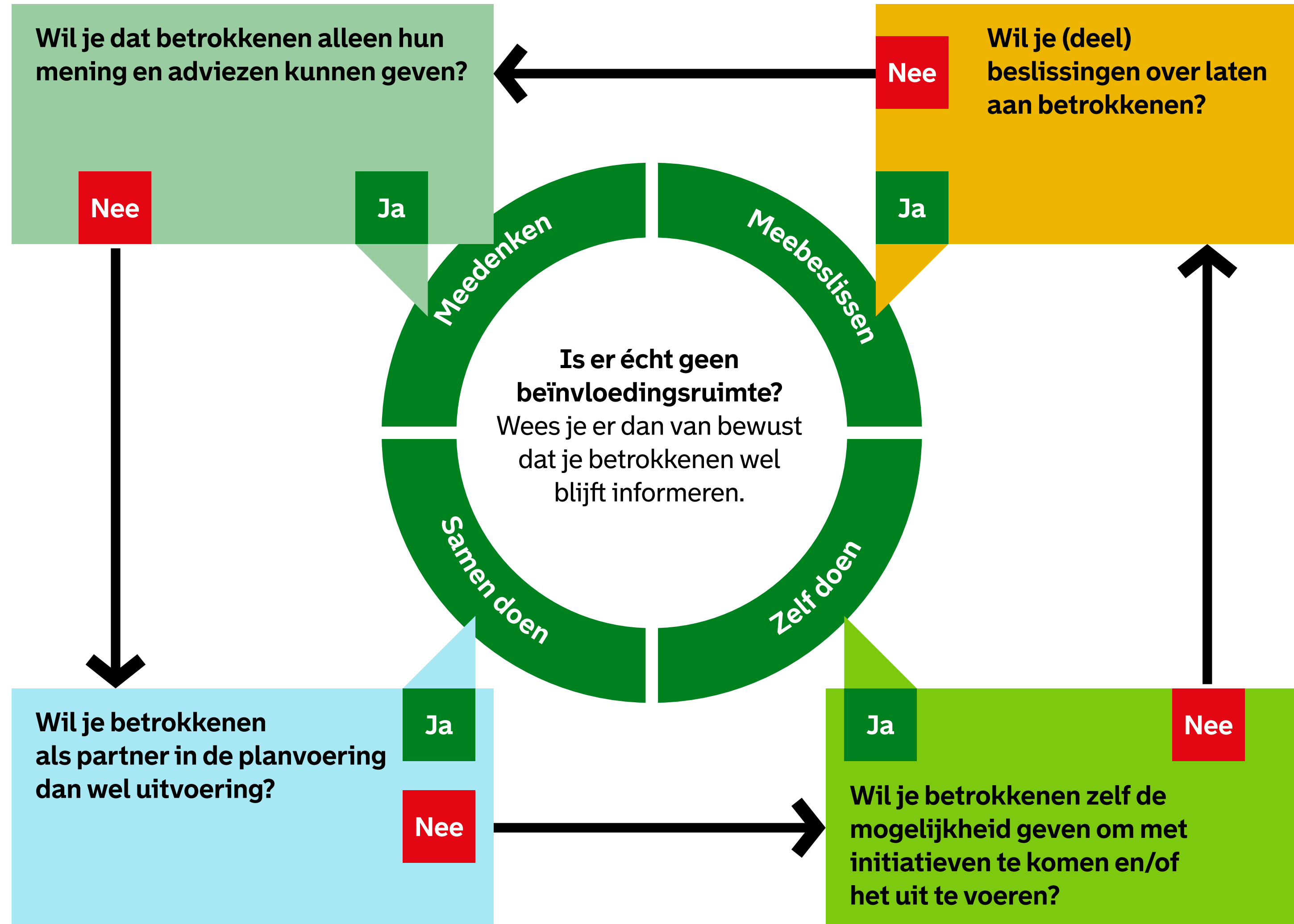
- Participatie is maatwerk. Maak dus bij de start van elk project of beleidsvoorstel de afweging welke ruimte er is voor de omgeving om mee te denken, mee te beslissen en mee te doen.
- De directe leefomgeving van de Rotterdammer is belangrijk en staat centraal. Betrek daarom de omgeving al in een vroeg stadium bij plannen en activiteiten.
- Wees transparant over de keuzes die er worden gemaakt. Maak helder of de omgeving mag meedenken, meebeslissen of meedoen. Zorg ook voor consequente terugkoppeling.
- Waardeer en ondersteun initiatieven van de omgeving. We kijken breed naar wat mogelijk is en daarbij is onze organisatie en onze gemeentelijke taken dus niet het uitgangspunt.
- Zorg voor goede participatie-instrumenten voor de hele omgeving. Houden dus rekening met de diversiteit en inclusiviteit van onze stad.
- Participatie is van ons allemaal en niet altijd even makkelijk, tegelijkertijd is participatie ook gewoon een kwestie van doen!

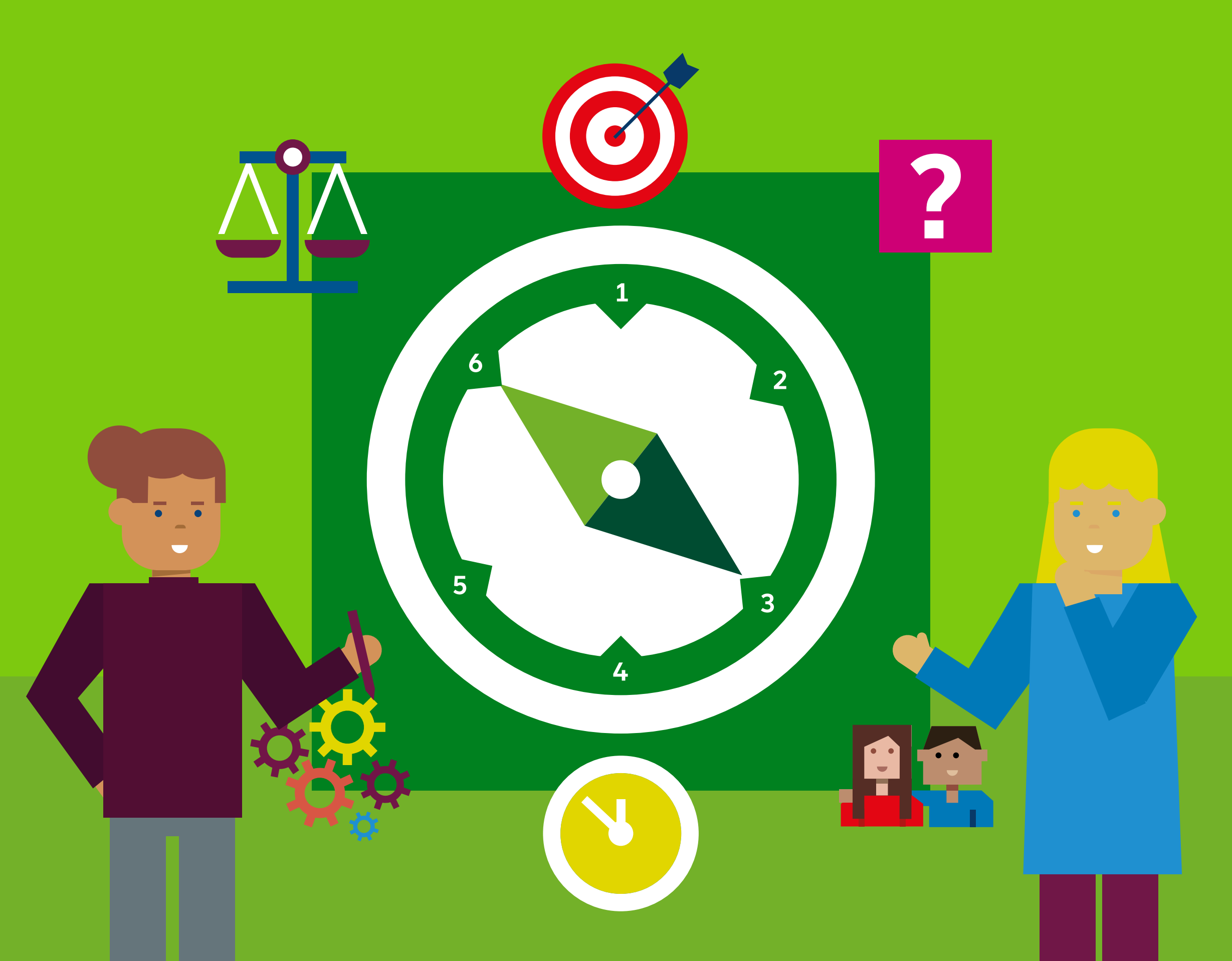
Heb je het plan met de uitgangspunten, de methoden en het niveau in kaart dan staat niets meer in de weg om een mooie samenwerking met Stad en Wijk aan te gaan.

Vergeet alleen niet terug te koppelen aan de deelnemers wat je met de input doet, Rotterdammers waarderen dat!

Veel plezier en succes!

Hiernaast vind je een handig hulpmiddel om te bepalen welke vorm van participatie passend is. De zes stappen in het Kompas voor samenwerken in stad en wijk geven je een goede focus bij het maken van de afwegingen.





2. Het Kompas voor samenwerken in stad en wijk

Wil je aan de slag met participatie? Het Kompas is een praktisch handvat dat je op weg helpt. Zes basisvragen helpen je vorm te geven aan participatietraject. Ook biedt het tips om beren op de weg te verjagen.



1. WAT wil je bereiken?

Elk samenwerkingstraject begint met het scherp krijgen van de gezamenlijke ambitie. Wat is het doel en waar werken we naartoe? Hoe krachtiger en tastbaarder dit gedeelde beeld is, hoe groter de kans op een succesvolle samenwerking.

- ✓ **Neem tijd om gezamenlijk betekenis te geven aan de opgave waar je voor staat.**
Zo bouw je aan consensus over het gezamenlijke doel.
- ✓ **Betrek zo snel mogelijk andere stakeholders erbij.**
Besef dat de werkelijkheid zich niet beperkt tot één onderwerp. Ga op zoek naar slimme verbindingen met andere opgaven en samenwerkingstrajecten in stad en wijken.
- ✓ **Werk vanuit de leefwereld van de omgeving.**
In de buurt komt alles samen. Dit vraagt wijkgerichte en integrale afwegingen, waarbij we over onze eigen schotten heen kijken.
- ✓ **Maak het concreet.**
Het helpt om het doel zo tastbaar mogelijk te maken. Bijvoorbeeld door te schetsen wat er straks anders, beter is. Wat merken de Rotterdammers ervan? Hoe ziet de wijk eruit als de aanpak gerealiseerd is?



2. WAAROM wil je samenwerken?

Iedereen heeft bepaalde motieven om samen te werken. Deze kunnen verschillen per situatie of traject (bijvoorbeeld: principieel, inhoudelijk, relationeel, pragmatisch en/of eigen belang). Helderheid over motieven helpt in het bedenken wie wanneer betrokken wordt bij het proces en welk instrument daarvoor het meest geschikt is. Bij inhoudelijke motieven is het logischer om een adviesgroep van experts in te schakelen. Bij relationele motieven ligt een breed interactieproces met belanghebbenden meer voor de hand.

✓ Wees helder over je eigen motieven.

Maak duidelijk wat je hoopt te bereiken met de participatie. Wil je draagvlak creëren? Mensen raadplegen en laten meedenken om het proces te verbeteren? Initiatieven stimuleren? Mensen laten meebeslissen?

✓ Onderzoek welke verwachtingen anderen hebben.

Voor een zinvolle samenwerking is het niet alleen belangrijk om te bedenken waarom jij de omgeving wilt betrekken, maar ook om je in te leven in waarom zij mee willen doen. Bedenk het dus niet voor de ander, maar ga met elkaar in gesprek.

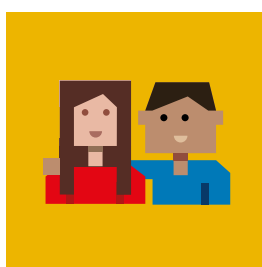
✓ Wees helder over de ruimte voor participatie.

Zoek de ruimte voor participatie actief op, kijk breed naar wat er mogelijk is, waardeer en ondersteun de inbreng en initiatieven van de omgeving. Maar wees tegelijkertijd ook helder over de kaders, regels en wetten waarbinnen de participatie plaatsvindt. Een helder gedefinieerd participatieproces, met heldere spelregels, geeft alle betrokkenen houvast.

✓ Ga op zoek naar complementariteit.

Voor een goed samenspel helpt het om de ruimte die er is voor participatie zoveel mogelijk gezamenlijk te definiëren, door met elkaar te onderzoeken hoe je elkaar het beste kunt aanvullen.

Door te weten en accepteren wat ieders motieven zijn, leg je een stevige basis onder je samenwerking.



3. Met WIE wil je samenwerken?

Breng het speelveld in kaart. Wie voelen zich betrokken bij een onderwerp? Wie heb je nodig? Waar zit de energie?

Wie gaan het effect ervaren? Welke belangen en

standpunten zijn er? Welke waarden zijn in het geding?

Bij elk samenwerkingstraject wil je de juiste mensen om tafel.

Maar hoe bepaal je wie dat zijn? En hoe zorg je dat je ook nieuwe mensen betreft?

✓ Doe een krachtenveldanalyse.

Dit geeft inzicht in de (conflicterende) belangen en standpunten die er zijn én biedt kansen om deze op één lijn te krijgen.

Door vanuit dit inzicht op zoek te gaan naar de gemeenschappelijke waarden en gezamenlijke opties.

Op www.communicatierijk.nl lees je hier meer over.

✓ En blijf deze actualiseren.

Doordenken wie er allemaal betrokken moeten worden is een momentopname. Betrokkenen kunnen ook gaandeweg op je pad komen. Het is dus belangrijk om je regelmatig af te vragen of je nog wel met de juiste mensen om tafel zit en om de kring van betrokkenen daarop aan te vullen of aan te passen.

✓ Heb oog voor de variëteit in leefstijlen.

Het verkennen van leefstijlen is een effectieve insteek om brede betrokkenheid te organiseren en daarbij ook nieuwe gezichten aan tafel te krijgen en andere geluiden horen (om te zorgen dat je alle argumenten op tafel krijgt, inclusief minderheidsstandpunten). Door je in te leven in de verschillende leefstijlen van mensen kun je beter aansluiten bij wat verschillende groepen mensen interessant vinden en hoe ze betrokken willen worden.



4. WANNEER werk je samen?

Elk samenwerkingstraject doorloopt een aantal fasen.

Elke fase heeft zijn eigen accenten, die mede bepalen met wie je samenwerkt.

- In de **ideeënfase** bepaal je samen met betrokkenen waar je naartoe werkt.
- In de **uitwerkingsfase** richt samenwerking zich op de vraag wie de handen ineenslaan.
- In de **realisatiefase** richt het samenspel zich vooral op een duidelijke taakverdeling.
- In de **evaluatiefase** kijk je terug op het traject dat je gezamenlijk hebt afgelegd.

Bedenk dat niet iedereen altijd en in elke fase mee wil doen.

- ✓ **Houd rekening met verschillende snelheden en participatiebehoeften.**

Iedere bewoner is anders en heeft andere participatiebehoeften. De een wil direct participeren in de eerste verkenningsfase, terwijl de ander pas geïnteresseerd raakt als plannen concreter worden en dichtbij huis komen. Via de leefstijlen krijg je hier meer inzicht in en kun je aansluiting vinden bij verschillende bewoners.

- ✓ **Schets een heldere tijdlijn.**

Begin met het einde voor ogen en leg mijlpalen vast. Dit zorgt ervoor dat voor iedereen steeds duidelijk is waar je staat in het proces en wat je nog kan verwachten. Zo krijgen verschillende mensen in verschillende fasen en op verschillende manieren de gelegenheid om in te stappen.

- ✓ **Blijf communiceren.**

Beloon steeds per fase de mensen die er tijd voor vrij maken en vergeet tegelijkertijd niet om de rest te blijven informeren over de ontwikkelingen. Zo krijgt ieder de ruimte en gelegenheid om in zijn of haar eigen tempo mee te groeien.



5. HOE ga je samenwerken?

Communicatie is de basis.

Wees open, duidelijk en betrokken.

- ✓ De omgeving werkt graag mee aan de ontwikkeling van de stad en de wijken, maar willen dan ook dat er met een open houding naar hen geluisterd wordt. Echt weten wat er speelt en aansluiten bij wat er al gebeurt, vraagt om wezenlijke interesse in de ander. Dus om luisteren en doorvragen. En terugkoppelen wat we met hun vragen en opmerkingen doen, ook als er niet zoveel nieuws te melden is.
- ✓ Als we met onze plannen op de omgeving afstappen, is het belangrijk dat we uitleggen wat dit voor hen in de praktijk betekent. Duidelijke en vindbare informatie bieden en ons inleven zijn daarbij onmisbare randvoorwaarden. Ook initiatiefnemers willen weten waar zij aan toe zijn. Wees daarom helder in je boodschap, ook (of misschien wel juist) als je nee moet verkopen. Die duidelijkheid maakt ons een betrouwbare samenwerkingspartner.

Passende participatie. Er zijn verschillende vormen van participatie. En bij elk traject kan de participatie weer anders zijn. Participatie is maatwerk. Het vraagt om situationeel handelen, met gevoel voor wat kan, past en moet in een specifieke situatie. Hoe kies je de juiste vorm?

Maak bij de start van ieder traject een aantal afwegingen:

✓ In welke fase bevindt het traject zich?

Elk traject doorloopt een aantal fasen (zie ook bij 4) en elke fase heeft zijn eigen accenten die mede bepalen met wie je samenwerkt en hoe.

✓ Wat is de beïnvloedingsruimte?

Doordenk wat de ruimte voor participatie is. En wees hier transparant over. [De Rotterdamse Participatiecirkel](#) helpt je hierbij verder.

✓ Wie zijn de betrokkenen?

Mensen verschillen in hun behoefte om te participeren. Door je in te leven in de drijfveren van de verschillende betrokkenen, kun je beter aansluiten bij wat deze groepen interessant vinden en hoe zij het liefst betrokken willen worden. Ofwel: stem af op de verschillende leefstijlen van mensen.

Verken vervolgens welke methoden en instrumenten daarbij passen:

✓ Welke vorm past het beste bij de fase van het traject, bij het doel dat je voor ogen hebt en bij de mensen die je wilt bereiken?

Het GPS-overzicht met [Instrumenten & Werkvormen](#) van participatie helpt je hierbij verder.

Gewoon doen! Samenwerken in stad en wijken is ook een kwestie van doen. Samen ergens de schouders onder zetten. De stad mooier maken. Nieuwe wegen verkennen. En niets werkt overtuigender dan enthousiaste verhalen en positieve ervaringen delen. Zichtbaar maken wat die samenwerking oplevert, voor de stad en voor de organisatie. Deel je ervaringen!



6. Hoe WEEG je de samenwerking?

Zorg voor heldere spelregels. In elk participatietraject komen uiteenlopende belangen en standpunten op tafel, die we wegen en in balans brengen. Of de uitkomst

van het traject kan rekenen op draagvlak onder de betrokkenen en belanghebbenden, hangt sterk af van of zij het proces om te komen tot die uitkomst als rechtvaardig beschouwen (ervaren procedurele rechtvaardigheid). Voor een helder proces helpt het om aan het begin te benoemen hoe alle inbreng wordt gewogen en hoe keuzes worden gemaakt. Dan kunnen mensen ook eerder begrijpen als hun voorstel of idee uiteindelijk niet (of niet in zijn geheel) wordt meegenomen. Het stelt je bovendien beter in staat om adequaat te reageren op spontane initiatieven uit de samenleving. Als duidelijk is wat wel en niet kan en waarom dat zo is, kun je met elkaar op zoek naar de ruimte of mogelijkheden die er wel zijn. Dit voorkomt dat mensen afhaken omdat zij zich niet gehoord voelen.

✓ Wees transparant en navolgbaar.

Dit vraagt in ieder geval om:

- Helder verwachtingsmanagement vooraf.
- Duidelijkheid over rollen en verantwoordelijkheden.
- Regelmatige terugkoppelingen tijdens het proces.

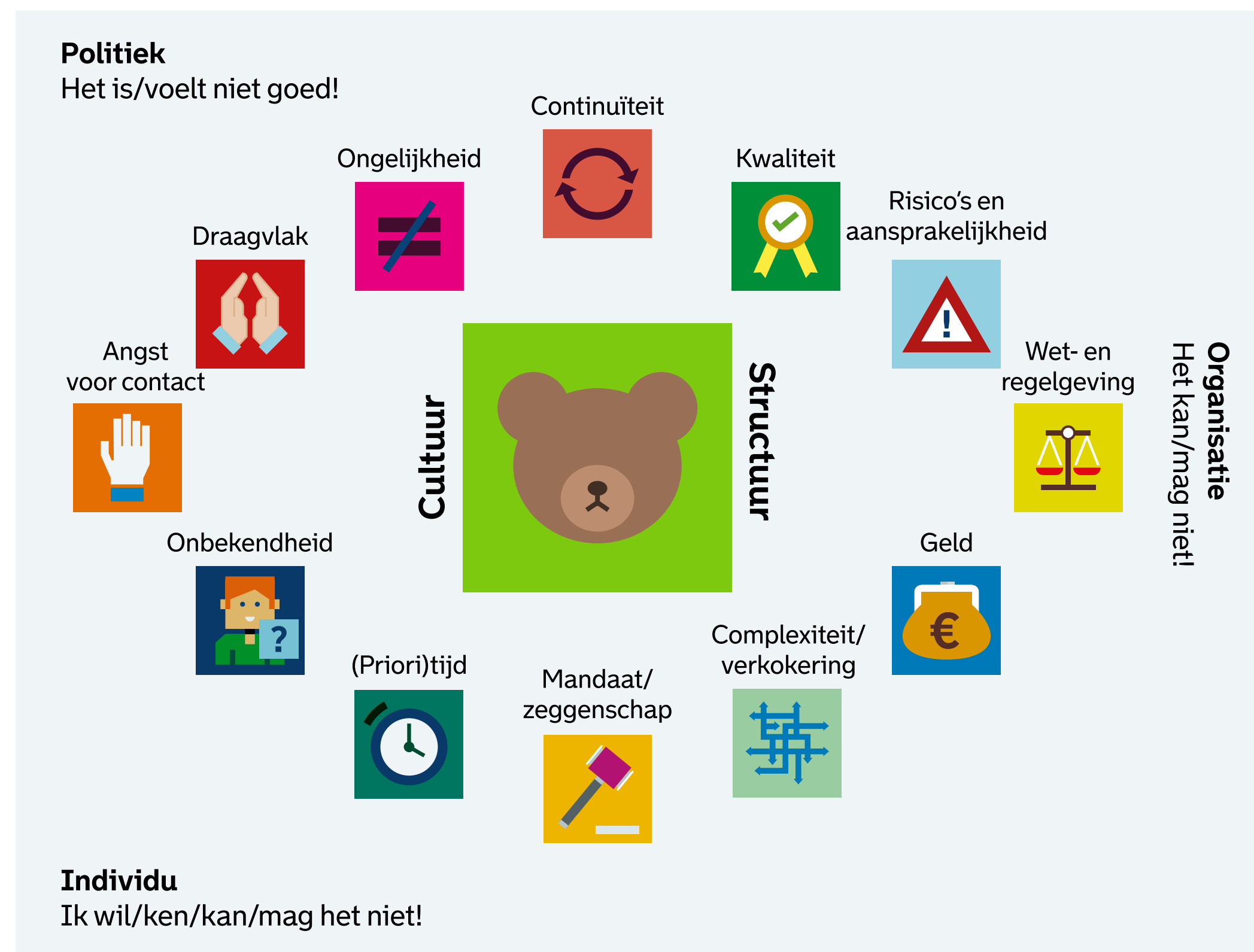
✓ Maak een helder toetsingskader.

Transparantie in het besluitvormingsproces krijg je door helder te zijn over de punten waarop je toetst én door daarbij consequent te redeneren vanuit de maatschappelijke opgave en gedeelde waarden (iets wat bij [vraag 1. WAT wil je bereiken](#) gezamenlijk is besproken). Zo blijf je gefocust en navolgbaar en creëer je begrip en vertrouwen. Zeker wanneer je dit vooraf samen benoemt. En wanneer de principes van het democratisch samenspel vanaf de start helder zijn gedefinieerd.

De democratische kernwaarden en het CLEAR-model helpen je hierbij verder. Zie hiervoor ook de [GPS-module Inclusieve Participatie](#).

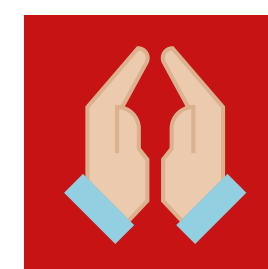
Beren op de weg!

Ondanks de wil en de wens om samen te werken in stad en wijken, kun je in de praktijk tegen allerlei dilemma's aanlopen die de samenwerking in de weg staan: de spreekwoordelijke beren op de weg. Hieronder volgt daarom een overzicht van veel voorkomende beren. Bedoeld om deze beren beter te kunnen (h)erkennen en als stimulans om hierover met elkaar in gesprek te gaan en de beren verjagen.



Continuïteit

Onzekerheid over continuïteit (van initiatieven en bemensing) wordt vaak als reden genoemd om niet aan de samenwerking te durven beginnen. Door je zorgen hierover te delen, kun je hier vooraf afspraken over maken. Want voor het overbruggen van tijd en wisseling van mensen zijn slimme oplossingen te bedenken. Als er nu iets moois wordt neergezet, kan dat in de toekomst ook door anderen, of in een andere vorm, verder worden gebracht.



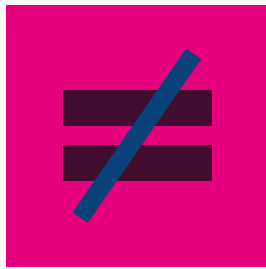
Draagvlak

Gebrek aan draagvlak of representatie wordt vaak aangevoerd als reden om zich terughoudend op te stellen. Terwijl dat geen belemmering hoeft te zijn. Er zijn genoeg manieren om deze goed te organiseren. Door zowel het einddoel als alle belanghebbenden steeds voor ogen te houden, blijf je alert op het waarborgen van de representatie. Door initiatiefnemers hier medeverantwoordelijk voor te maken, kun je dit nog verder versterken.



Risico's en aansprakelijkheid

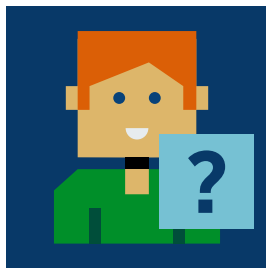
Nederland heeft een risicomijdende cultuur waarin al snel de schuldvraag wordt gesteld als er iets misgaat. Risico's zijn er altijd, maar er zijn verschillende manieren om hiermee om te gaan. Door de te verwachten risico's helder en concreet te maken en je zorgen hierover te delen, creëer je wederzijds begrip. Dit zorgt vaak voor creatieve oplossingen die recht doen aan die zorgen.



Ongelijkheid

Het gelijkheidsprincipe wordt in Nederland heel belangrijk gevonden. Maar het ene initiatief is het andere niet.

Zo komen we in een spagaat terecht van maatwerk willen leveren en tegelijkertijd betrouwbaar en rechtmatig te willen zijn. Maar door open en transparant te zijn en duidelijke afwegingskaders te communiceren, kan het *waarom* van keuzes inzichtelijk en begrijpelijk worden gemaakt.



Onbekendheid

De gemeente Rotterdam experimenteert en vernieuwt. Innovatie betekent dat er nieuw terrein verkend wordt, waar nog geen regels voor zijn. Dat betekent niet dat we

ons blind in het diepe hoeven te storten. Juist door stap voor stap en systematisch te werk te gaan, kun je grip houden in onbekende situaties.



Mandaat/zeggenschap

Samen de stad maken, vraagt om een andere manier van werken: van buiten naar binnen en omgevingsgericht.

Dit vraagt om medewerkers die verantwoordelijkheid kunnen en durven nemen.

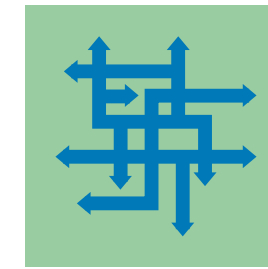
En om leidinggevend en die hun medewerkers daartoe de ruimte bieden, stimuleren en ondersteunen. Want deze beer gaat vooral om de angst om iets fout te doen. Fouten maken mag, als we er maar van leren!



Angst voor contact

De angst om verwachtingen te scheppen, die we niet kunnen waarmaken, maakt ons soms terughoudend in het aangaan van contact. Vaak denken we 'als ik het contact aanga, dan ben ik er ook van, maar ik weet niet of ik er ook iets mee kan.

Dus zolang ik het gesprek niet aanga, hoef ik ook geen mensen teleur te stellen.' Maar zo krijgen we ook geen inzicht in de daadwerkelijke vraag of behoefte. Juist door met een open houding goed te luisteren, kun je verwachtingen gezamenlijk managen.



Complexiteit/verkokering

Bewoners en ondernemers vinden het vaak moeilijk om binnen de complexiteit van een grote organisatie als de gemeente Rotterdam hun weg te vinden. En dat is

begrijpelijk, want zelf hebben we ook niet altijd het complete overzicht van wie bij welk onderwerp betrokken is, waardoor het lastig is elkaar te vinden en de omgeving verder te helpen. Om integrale samenwerking te kunnen faciliteren, moeten we manieren vinden om over onze eigen schuttingen heen te kijken. En die zijn er genoeg.



Kwaliteit

Wie bepaalt wat kwaliteit is? Hebben wij altijd de expertise in huis? En is die expertise altijd het enige uitgangspunt?

Mensen kunnen meer dan je denkt. Bewoners die wij als leken zien, zijn in hun dagelijks leven vaak experts op hun eigen vakgebied. Zij maken de stad, dus maak gebruik van die kwaliteiten en zet bijvoorbeeld expertise van ambtenaren in ten dienste van initiatiefnemers.



(Priori)tijd

Interactie met de omgeving wordt nog vaak ervaren als een bijkomende taak. In taak- of projectomschrijvingen is er vaak geen tijd voor ingeruimd. Je voelt de spagaat: enerzijds de druk om deadlines te halen en resultaat op te leveren en anderzijds het belang om tijd te nemen voor interactie en samenwerking. Een goede interactie vanaf de start kan juist veel tijd opleveren.



Geld

Vaak is er veel enthousiasme over een initiatief, maar is geld hierbij een vraagstuk. Het gaat immers om publiek geld, dat we goed moeten kunnen verantwoorden. Geld is slechts een middel en geen doel op zich. Meedenkkracht of verbindingen leggen is soms net zoveel waard als budget.



Wet- en regelgeving

Vaak wil men wel de samenwerking opzoeken of ruimte creëren voor initiatieven vanuit de stad, maar lijkt het niet te mogen. De regels laten het niet toe. Maar het maakt vaak nogal wat uit om welke regels het gaat. Er zijn allerlei manieren om de rek op te zoeken binnen de regels, zonder die regels geweld aan te doen.



3 ■ Het gesprek

Echt goed samenwerken met inwoners vraagt om een relatie waarin eerlijkheid, respect en gelijkwaardigheid voorop staan. Een goed gesprek voeren – in welke vorm dan ook – hoort daarbij. Geen goed gesprek zonder echt contact. Het zorgt over en weer voor beter contact, maximale aandacht en wederzijds begrip. Mensen voelen zich gehoord. En dat is goed voor het vertrouwen: de basis voor goede participatie.

Maar hoe ga je een goed gesprek aan?
Hoe stap je op de mensen af?
Hoe organiseer je een bijeenkomst, fysiek of digitaal?

De volgende drie stappen helpen je bij de voorbereiding. Je kunt ze gebruiken bij één-op-één-gesprekken of bij groepsgesprekken.

1. **Verdiep je in de ander**
2. **Formuleer de boodschap en zorg dat de informatie op orde is**
3. **Organiseer het gesprek**

1. Verdiep je in de ander

Bereid je goed voor: kruip in de huid van je gesprekspartner.

Wie zijn de betrokkenen en op wie ga je je richten?

Om niemand over het hoofd te zien, is het goed om deze stap niet alleen te doen. Brainstorm met een aantal mensen en schrijf alles op wat in je hoofd opkomt. Maak vervolgens de keuze op wie je je gaat richten en hou dat steeds voor ogen.

Welke belangen spelen er?

Maak vervolgens een belangenanalyse. Welk standpunt neemt men in? En welke belangen zijn er? Kijk waar de ruimte zit om elkaar tegemoet te komen. Als hulpmiddel kun je gebruikmaken van een van de analysemethodes van Factor C(ommunicatie).

Kijk vooral ook vanuit de wijk. Wat laten de wijkbeelden zien?

Wat wordt er in de wijk gezegd over jouw onderwerp? Een wijkbeeld is een verzameling van informatie uit bronnen van de wijk. Denk hierbij aan social media, lokale kranten enzovoort. In het wijkbeeld kan ook specifiek worden ingezoomd op een onderwerp.

Elke leefstijl een eigen benadering

Om het gesprek goed aan te laten sluiten, kan het helpen om de leefstijl te weten van de omgeving of de wijk. De leefstijl zegt iets over de drijfveren van mensen om te participeren en over hoe men het liefst betrokken wil worden. De gemeente beschikt over de dataset leefstijlen van de omgeving. Elke leefstijl vraagt om een eigen benaderingswijze. In de ene wijk stellen de inwoners het op prijs als ze worden uitgenodigd voor een gesprek per formele brief.

In de andere wijk spreek je de mensen beter aan op een meer informele manier, bijvoorbeeld op de markt of via Instagram. De mensen van communicatie kunnen je hierbij adviseren.

Tot slot: bedenk hoe, waar, wanneer je de ander het beste kunt spreken

Is de locatie of het digitale communicatiemiddel goed vindbaar, bekend en bereikbaar, ook voor minder valide mensen?

Wanneer hebben mensen tijd: overdag, 's avonds, in het weekend?

Bedenk vooraf hoe en wanneer je de mensen gaat terugkoppelen na het gesprek, waar ze meer informatie kunnen vinden over het onderwerp en wat de contactgegevens zijn.

2. Formuleer de boodschap en zorg dat de informatie op orde is

Zorg ervoor dat je scherp voor ogen hebt wat je wil vertellen.

Maar ook dat de informatie duidelijk is en goed is terug te vinden.

Boodschap

Weet precies waar het gesprek over gaat en formuleer dan een centrale boodschap. Scherp deze algemene boodschap aan met wat je te weten bent gekomen bij stap 1. Ofwel: sla een brug tussen dat wat men in de wijk vindt en wat jij belangrijk vindt.

Informatie

Het is belangrijk dat je informatievoorziening op orde is, bijvoorbeeld een duidelijke factsheet, een korte PowerPoint-presentatie, de webpagina die up-to-date is, contactgegevens die kloppen enzovoort.

3. Organiseer het gesprek

Deze stap zorgt ervoor dat je het gesprek praktisch goed kunt voeren.

Programma met tijdsindicatie

Het is voor deelnemers fijn om te weten wat de opzet van het gesprek is.

Maak een programma met een tijdsindicatie.

Wie gaat het gesprek begeleiden?

Zorg dat het iemand is die het vertrouwen heeft, goed in de groep valt, de situatie kent en een gesprek prettig kan leiden. Ook als de gemoederen oplopen.

Bepaal de rollen

Wie legt de afspraken vast en koppelt terug? Wie is er om inhoudelijke vragen te beantwoorden?

Ontvangst

Het is belangrijk dat deelnemers voelen dat ze welkom zijn.

Dit kun je doen door mensen persoonlijk te ontvangen met een praatje, het aanbieden van drinken of het verwijzen naar de zitplaats.

Digitaal

De ontmoeting kan ook digitaal zijn. Dit kan je eventueel combineren met een fysieke bijeenkomst. De Handreiking Digitale Participatie helpt je bij het maken van je keuze. Gebruik bijvoorbeeld MS Teams of Facebook Live. Een digitale ontmoeting vraagt wel specifieke organisatie vooraf (men moet zich soms aanmelden) en organisatie tijdens de bijeenkomst (een moderator die de binnenkomende vragen in de gaten houdt en beantwoordt of doorzet).

Gezamenlijk het doel bepalen

Zorg aan het begin van het gesprek dat het doel van het gesprek duidelijk is: wees helder over je eigen doel, bespreek welke verwachtingen je gesprekspartners hebben en geef dat een plaats. Ga je vooral informeren, wil je input ophalen, is er sprake van de-escalatie? Elke mening doet ertoe: we luisteren naar elkaar en we laten elkaar uitpraten. Zorg dat men zich gehoord en begrepen voelt.

Terugkoppeling

Na het gesprek: zorg voor een goede terugkoppeling, binnen een week. Geen nieuws is ook nieuws!

Tips

Bij een goed gesprek gaat het om interesse in de ander. Praat met elkaar, luister naar elkaar en sta open om verrast te worden.

Stel open vragen

Dit zijn vragen die beginnen met woorden als wie, wat, wanneer, waar, waarom of hoe. Het antwoord is dan uitgebreider dan alleen een ja- of nee-antwoord.

Luister met respect en volle aandacht

Zet je eigen gedachten opzij en luister aandachtig naar de ander. Stel je oordeel uit. Iedereen die je ontmoet weet iets wat jij niet weet! Ben je de draad in het gesprek even kwijt? Geef dat dan aan. Las even een pauze in als de emoties oplopen. En wees je ervan bewust dat er soms meerdere waarheden zijn.

Als je iets niet weet, zeg dit dan

Verkondig niet jouw mening of vermoeden als een vaststaand feit. Heb je een aanname, controleer of die juist is.

Tot slot

Ga op zoek naar wat je met elkaar gemeen hebt: zoek met elkaar naar een haalbare volgende stap.

Makkelijk om te onthouden:

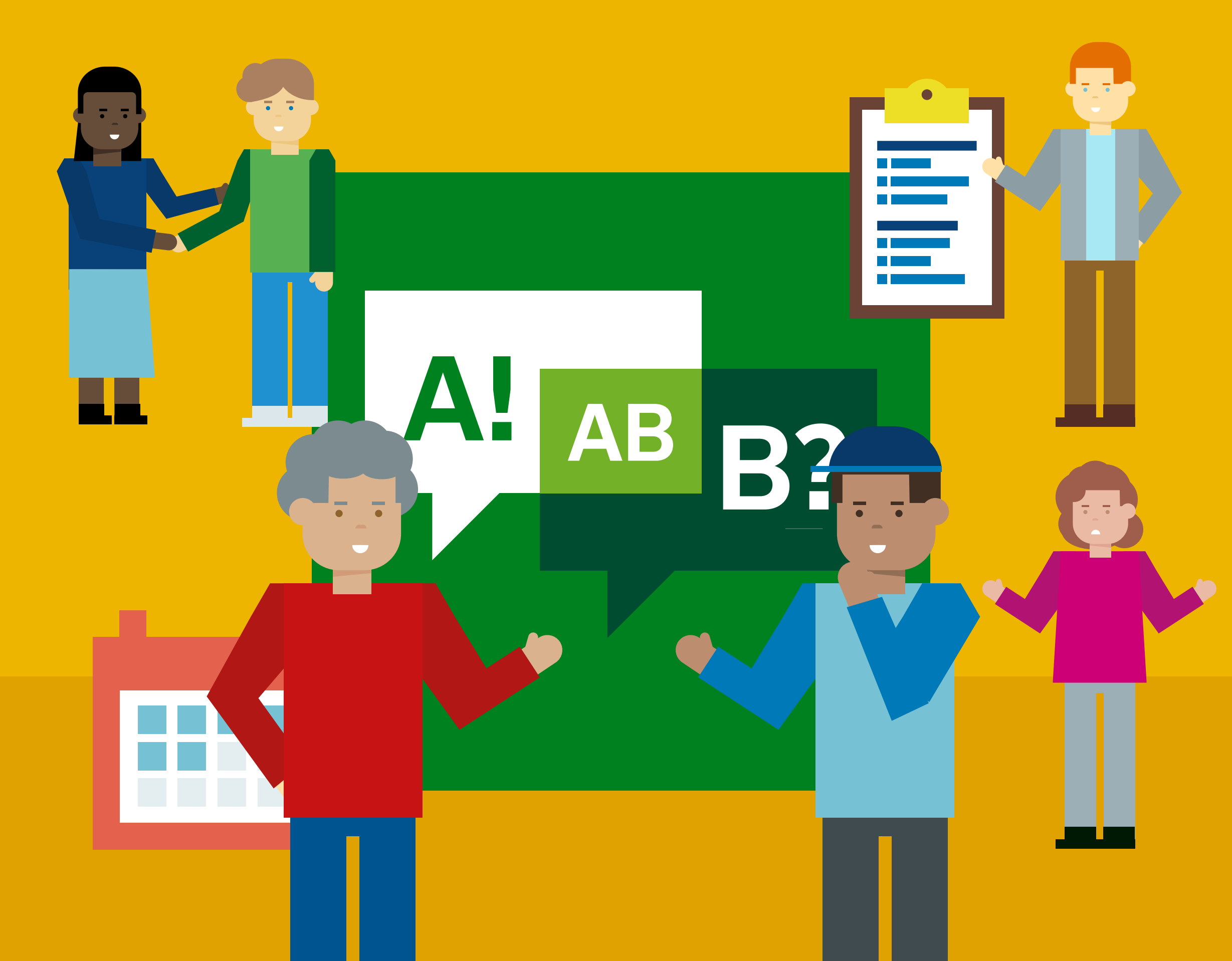
Gebruik de methode **LSD**: Luisteren, Samenvatten, Doorvragen

Laat **OMA** (wat vaker) thuis: Oordelen, Meninge(n), Adviezen

Neem **ANNA** mee: Altijd Navragen, Nooit Aannemen

Maak je niet **DIK**: Denk In Kwaliteiten

Smeer **NIVEA**: Niet Invullen Voor Een Ander



4. Omgaan met tegengestelde belangen

Handvatten en tips voor een constructieve dialoog.

Algemeen nut versus individuele last

Sommige bestuurlijke beslissingen roepen bij voorbaat weerstand op bij omwonenden. Denk aan de aanleg van nieuwe wegen, de plaatsing van een windmolenpark, de komst van een AZC of opvanghuis voor daklozen of de bouw van een nieuwe woontoren. Voorzieningen waar het nut en de noodzaak over het algemeen niet van worden betwijfeld, maar die indruisen tegen de wil van individuen om in de buurt van zo'n voorziening te wonen. Waarbij ze bovendien afhankelijk zijn van de overheid die de beslissing neemt.

Not In My BackYard

Een principe dat ook bekend staat als NIMBY: **Not In My BackYard**. Hoewel bewoners vinden dat er bijvoorbeeld windenergie moet worden opgewekt of dat kwetsbare mensen goede opvang verdienen, willen zij liever niet dat er in de buurt van hun huizen een windmolenpark wordt aangelegd of maatschappelijke opvanglocatie wordt aangewezen. Als direct omwonenden zijn zij bang onevenredig veel last van deze voorzieningen te hebben. Zij vrezen bijvoorbeeld voor waardedaling van hun huis of voor de veiligheid van hun kinderen.

Creëren van draagvlak

Vanwege deze zorgen en een gevoel individueel (te) zwaar belast te worden ten behoeve van het algemeen belang, staan omwonenden er van tevoren vaak op zijn minst terughoudend of ronduit negatief tegenover. Toch zijn er diverse aanknopingspunten om vanuit een constructieve dialoog tot meer draagvlak in de wijk te komen. Deze module biedt hiervan een kort en bondig overzicht, in de vorm van praktische handvatten en tips.

Overwegingen vooraf

Slagvaardig of stapsgewijs?

Vanuit de gedachte dat nu eenmaal niemand bepaalde maatschappelijke voorzieningen in de eigen buurt wil, bestaat de neiging om de participatie en communicatie bij NIMBY-projecten te beperken en als overheid in het algemeen belang snel en slagvaardig de knoop door te hakken.

Die besluitvaardigheid kan echter ook contraproductief werken. Bewoners hebben geen idee wat er speelt en worden plots geconfronteerd met een overheidsbesluit dat effect heeft op hun directe leefomgeving. Zij worden niet graag voor een voldongen feit geplaatst.

Informerend of in gesprek?

Ervaringen laten zien dat de 'NIMBY-reactie' sterker lijkt wanneer omwonenden niet worden betrokken bij het locatiekeuzetraject en zich overvallen voelen door het besluit van de gemeente. Dat gevoel wordt versterkt als tijdens een bewonersbijeenkomst nauwelijks sprake is van een gesprek en zij slechts plenair geïnformeerd worden over het besluit. Wanneer bewoners zich niet gekend of gehoord voelen, ontstaan gevoelens van machteloosheid, groeit het wantrouwen en verharden de verhoudingen.

Overtuigen of betrekken?

Een participatie- en communicatietraject dat er louter op is gericht mensen te overtuigen van het belang en/of de voordelen van een bepaalde voorziening (zoals hoe de bouw van een windmolenpark kan bijdragen aan het realiseren van klimaatdoelen en meer werkgelegenheid of hoe een AZC niet alleen noodzakelijke opvang biedt, maar ook tot meer omzet voor winkeliers kan leiden), kan tot het averechtse gevolg hebben dat mensen zich vooral onbegrepen en niet gehoord voelen.

Iemand kan immers best overtuigd zijn van het nut en de noodzaak van een voorziening, maar toch bezorgd zijn over de risico's. Als er dan geen ruimte is die zorgen te uiten en bespreken, groeit de weerstand evenals de kans op geruchten. Pas wanneer niet alleen voordelen, maar ook (veronderstelde) nadelen of risico's erkend en bespreekbaar worden gemaakt, ontstaat er ruimte voor een constructieve en open dialoog. Open communicatie zal leiden tot een groter vertrouwen en meer bereidheid om gezamenlijk naar oplossingen te zoeken.

Het juiste moment bepalen

Het is verstandig om de participatie en communicatie op tijd te starten. Zo ben je transparant en bouw je vertrouwen op. Let op dat je niet te vroeg start. Als er nog onvoldoende informatie bekend is, kunnen geruchten ontstaan. Die kunnen vervolgens weer tot grote weerstand leiden, die moeilijk te overwinnen is. Zorg er daarom voor dat je de juiste balans vindt.

Enkele basisprincipes

Hoewel de specifieke aard van 'NIMBY-projecten' zelden is te veranderen, kunnen projectleiders zich wel inspannen om in een buurt levende zorgen en bezwaren zoveel mogelijk weg te nemen of aan te pakken. Er zijn een aantal basisprincipes die bijdragen aan het creëren van draagvlak:

Communiceren vanaf het begin

Omwonenden betrekken

Allesomvattende communicatie

Doelgroep afbakenen

Begrijpelijk communiceren

Compensatie

Toelichting

- ✓ Het begint met tijdige communicatie: vanaf de start van het project.
- ✓ Ook is het van belang om buurtbewoners actief te betrekken bij het hele proces. Door een dialoog met buurtbewoners op te starten, zullen projectleiders sneller het vertrouwen van de buurt winnen.
- ✓ De communicatie dient bovendien allesomvattend te zijn: zowel de positieve elementen als de risico's dienen aan bod te komen.
- ✓ Verder is het van belang om het publiek (de groep van belanghebbenden) voldoende af te bakenen en daarbij verschillende doelgroepen te identificeren. Denk hierbij ook na over de volgorde waarin diverse groepen geïnformeerd en betrokken worden (van direct omwonenden tot verder gelegen burens tot het grote publiek).
- ✓ Daarnaast moet de gegeven informatie begrijpelijk en toegankelijk zijn. Daarbij is het benoemen van een aanspreekpunt voor buurtbewoners essentieel voor een goed verloop van het proces.
- ✓ Tot slot kan compensatie worden overwogen, door het koppelen van meerwaarde voor buurtbewoners aan het project.

Praktische handvatten & tips

Hieronder wordt een aantal praktische handvatten en tips aangereikt voor het concreet vormgeven van de participatie en communicatie rondom onderwerpen en projecten waarbij sprake is van (sterke) tegengestelde belangen:

- ✓ **Benoem de urgentie:** Neem de tijd om met zoveel mogelijk belanghebbenden het maatschappelijke probleem of de maatschappelijke opgave vast te stellen en met elkaar de onvermijdelijkheid en de urgentie van de nieuwe voorziening te constateren.
- ✓ **Begin op tijd:** Start het communicatie- en participatietraject met omwonenden vanaf het moment dat duidelijkheid bestaat over de aanleg of aanwijzing van een nieuwe maatschappelijke voorziening en in ieder geval voordat hiertoe (eventuele) werkzaamheden van start gaan.
- ✓ **Zorg voor een helder verwachttingsmanagement** over de beïnvloedingsruimte voor omwonenden: waarover kunnen zij wel meedenken en eigen input leveren en waarover niet?

Bijvoorbeeld:

- Is er ruimte voor debat over de locatiekeuze (waarbij omwonenden input kunnen aandragen met betrekking tot voor- en nadelen over diverse locaties)?
- Of is de locatie al aangewezen? En is er alleen ruimte voor input over hoe de voorziening het beste in de buurt kan worden ingepast?

Maak helder dat het aan het politieke bestuur is om het uiteindelijke besluit te nemen en dat zij dit op basis van zo breed mogelijk draagvlak wil nemen.

- ✓ Zorg voor regelmatige berichtgeving over de stand van zaken tijdens de periode tussen de eerste aankondiging en de werkelijke aanleg of opening van de nieuwe voorziening.
- ✓ Stel een aanspreekpunt aan en maak dit duidelijk voor de buurt: laat hem/haar zich op logische publieke plekken voorstellen. Naast het delen van informatie dient hij of zij zich ook bezig te houden met actief luisteren naar buurtbewoners en daartoe ook goed bereikbaar te zijn voor de buurt. Hoe makkelijker het aanspreekpunt bereikbaar is, hoe groter het vertrouwen in het project.
- ✓ Wees eerlijk, transparant en duidelijk. Benoem de risico's, maar ook de mogelijke aanpak ervan. Deze aanpak kan in samenspraak met de buurtbewoners worden opgesteld. Dit geeft hen de ruimte om met eigen oplossingen te komen en betrokken te raken bij de nieuwe voorziening.
- ✓ Reageer onmiddellijk op binnenkomende klachten en trek dit open naar de andere buurtbewoners.
- ✓ Organiseer een rondleiding bij een vergelijkbare voorziening elders in de stad of het land (lieft in kleine groepen), waar mensen zich een beter beeld kunnen vormen van wat de nieuwe voorziening inhoudt. Vertrouwdheid en begrip leiden tot een toename van tolerantie en aanvaarding.

- ✓ **Laat de leden van de verantwoordelijke organisatie zelf het woord voeren.** Zij kennen het onderwerp immers het best.
- ✓ **Verbind meerwaarde voor buurtbewoners aan de voorziening.**
Ga na wat de buurt nodig heeft en richt hier een werkgroep voor op. Omwonenden ervaren zo niet alleen de nadelen van de verandering in hun buurt, maar zij hebben er ook profijt van.

En tot slot

Laat je inspireren door de methode van dilemmalogica

Dilemmalogica is een methode die je verder helpt om bij complexe opgaven, waarbij sprake is van spanningen tussen diverse belanghebbenden, contact te maken over wat partijen uiteendrijft én verbindt. Het omvat een werkwijze waarbij spanningen erkend worden, zodat zienswijzen niet polariseren maar juist een bron worden van gedeelde vragen en behoeften die kunnen leiden tot een nieuw perspectief.

Deze werkwijze bestaat uit drie stappen:

- 1) **Erken de zorgen:** Ga na wie betrokken zijn bij het dilemma en wat hun zorgen en verlangens zijn.
- 2) **Orden de zienswijzen:** Analyseer waar het schuurt. Laat zien wat betrokkenen scheidt en bindt.
- 3) **Bied perspectief.** Benut gedeelde vragen, waarden en behoeften en help om zo nieuwe perspectieven te zien en te benutten.



De kracht van Rotterdam zit in de diversiteit van zijn inwoners. Het benutten van deze kracht doe je door in te zetten op inclusieve participatie. We willen dat iedereen zich uitgenodigd voelt om te meedenken, meedoen en meebeslissen in de stad. Maak jouw participatietraject inclusief!

Uitgangspunten

In de uitnodiging tot participatie houden we rekening met de diversiteit van bewoners in de stad:

- Communiceer gevarieerd en gericht (inclusieve communicatie).
- Combineer verschillende participatie-instrumenten en werkvormen.
- Spreek mensen aan op hun drijfveren en maak gebruik van de leefstijlen.
- Durf perspectieven te laten botsen en ga op zoek naar minderheidsstandpunten.
- Zorg voor een neutrale/onafhankelijke gespreksleider.
- Maak een heldere tijdlijn en laat mensen instappen in de fase die bij hen past.

5. ■ Inclusieve Participatie

Inclusief communiceren: wat en hoe

We willen in contact staan met alle Rotterdammers. Iedereen moet op een gelijke manier gebruik kunnen maken van de beschikbare informatie en dienstverlening. Daarom streven naar inclusieve communicatie.

Dit betekent:

- Informatie en communicatie moet voor een zo groot mogelijke groep te begrijpen zijn (begrijpelijke taal, uitleg in beeld, toegankelijk voor mensen met beperkingen).
- Informatie en communicatie moet herkenbaar zijn voor een zo groot mogelijke groep (rekening houden met verschillen en stereotype beelden voorkomen).

Vijf tips voor inclusieve communicatie

1. Bied informatie toegankelijk (in eenvoudige taal) en in verschillende vormen aan (tekst, beeld, video's, spraak). De een heeft liever tekst, de ander liever beeld. Er is niet een standaardoplossing!
2. Breng belangrijke informatie onder de aandacht op natuurlijke momenten, dus op het moment dat het ertoe doet.
3. Gebruik neutrale woorden en beelden. Gebruik geen woorden en beelden die stereotypen bevestigen of negatieve verwachtingen oproepen. Gebruik bijvoorbeeld 'beste bewoner' in plaats van 'beste heer, mevrouw' en beeldmateriaal dat de diversiteit van Rotterdam laat zien.
4. De afstand tot de overheid is voor veel mensen groot. Zet dus niet alleen eigen kanalen in, maar verspreid informatie ook via andere kanalen en netwerken.
5. Er is maar één manier om erachter te komen of jouw communicatie goed begrepen wordt. Test je informatie onder de mensen die je wilt bereiken. Juist ook onder die mensen die jij nog niet zo goed weet te bereiken.

Afstemmen op de diverse leefstijlen van Rotterdammers

De leefstijlen van mensen laten zien hoe zij in het leven staan, wat hun drijfveren zijn. We onderscheiden er vier. We zien dat iedereen alle vier de leefstijlen in bepaalde mate in zich heeft. Eén leefstijl is vaak dominant. Het helpt je met hoe je mensen het beste kunt benaderen en betrekken.

De leefstijlen zijn gebaseerd op een wetenschappelijk model: het BSR-model (brand strategy research). Het geeft inzicht in de verschillende beweegredenen die mensen hebben om te participeren en hoe zij het liefst betrokken willen worden. Het is een hulpmiddel om zo goed mogelijk aan te sluiten bij de communicatie- en participatiebehoeften van mensen.

- Geel:** Harmonieus, waarbij ontmoeting en gezelligheid centraal staat.
- Rood:** Creatief en vrij, bijvoorbeeld creatieve ontwerpsessies organiseren.
- Groen:** Veiligheid en zekerheid, contact vanuit een vertrouwde, bekende omgeving.
- Blauw:** Controlerend, vraagt om zakelijke communicatie.

Weten of je op de goede weg bent?

Check het met de vragen van de Democratische Kernwaarden en het CLEAR-model.

| Democratische Kernwaarden* | |
|----------------------------|--|
| Kernwaarde | Checkvraag |
| Inclusiviteit | Is het proces zo toegankelijk mogelijk voor alle betrokkenen? Worden alle betrokkenen gehoord? |
| Transparantie | Hebben alle betrokkenen inzicht in de relevante informatie en besluitvormingsprocessen? |
| Dialogoog | Worden besluiten genomen na een eerlijk, open gesprek met alle belanghebbenden? (deliberatie) |
| Tegenkracht | Is er ruimte voor tegengeluid? / Op welke manier is tegenspraak georganiseerd? (checks & balances) |
| Zeggenschap | Wat is de beïnvloedingsruimte? / Waarover kunnen bewoners wel en niet (mee)beslissen? (invloed) |

* Gebaseerd op onderzoek van I&O-research, in samenspraak met de VNG. Democratische kernwaarden volgens burgers en bestuurders – I&O Research

| CLEAR-model | |
|--|---|
| Can citizens participate? | Past de vorm van participeren bij de kennis en vaardigheden van de mensen die je wilt bereiken? |
| Do they Like to participate? | Willen mensen participeren? Is er een gevoel van verbondenheid met het onderwerp? |
| Are they Enabled to participate? | Kunnen mensen meedoen? Denk aan middelen zoals PC, tablet of smartphone. |
| Are they Asked to participate? | Worden mensen gevraagd om te participeren? Voelen mensen zich uitgenodigd? |
| Are they Responded to if they do participate? | Zien betrokkenen resultaat van hun deelname? Denk aan luisteren, terugkoppelen en waarderen van de inzet van de betrokkenen bij het traject. |

Elke stem telt

Democratie is niet de meerderheid (50% + 1) telt, iedereen telt. Democratie gaat ook over het meewegen van minderheidsstandpunten ('de wijsheid van de minderheid'). Hoe klein ook in aantal, elke invalshoek doet ertoe. En de kwaliteit van besluiten is het grootst wanneer zowel de meerderheids- als de minderheidsstem gewaardeerd wordt (besluitvorming met aandacht en waardering voor alle opvattingen). Inclusieve participatie is een voorwaarde om al die stemmen te horen en alle invalshoeken naar boven te laten komen.



6. Instrumenten en werkvormen

Rotterdam is een stad waar bewoners meedenken, meedoen en meebeslissen over de toekomst van hun stad, gebied, wijk of straat. In Rotterdam doet de mening van Rotterdammers ertoe en krijgt iedereen de ruimte om ideeën over hun leef- en werkomgeving waar te maken.

In Rotterdam werken we steeds intensiever samen met elkaar: gemeente, bewoners, ondernemers en organisaties. Er zijn verschillende manieren om elkaar te vinden, digitaal of in het echt. In deze handreiking vind je verschillende mogelijkheden. Het is weliswaar niet uitputtend, maar het helpt je goed op weg.



De Cirkel

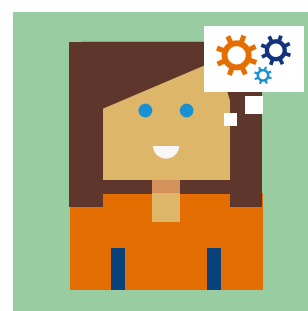
Er zijn verschillende vormen van participatie.

Het gaat om het kiezen van de juiste vorm op het juiste moment voor de juiste doelgroep. Want ook binnen een project of beleidsontwikkeling zijn er verschillende vormen van participatie nodig op verschillende momenten in het proces. Juist die mix zorgt voor maximale zeggenschap voor een zo breed mogelijk deel van de stad en wijk.



Meeweten

Verstrekken van informatie en toetsen dat het is aangekomen. Is het vindbaar, toegankelijk, begrijpelijk? Scheppen van de randvoorwaarden om toegang te hebben tot informatie en het verwerken ervan. Zorg voor maatwerk en mix, zodat de boodschap aankomt. Het zorgt voor bewustwording van wat er gebeurt in stad en wijk en van het eigen handelingsperspectief. Meeweten is altijd belangrijk, bij iedere vorm van participatie. Zelfs als er op een bepaald moment geen participatie is.



Meedenken

Vragen wat de mening is en hiermee rekening houden in de besluitvorming. Het is niet-bindende input om beleid en projecten te verrijken zodat het zo goed mogelijk aansluit bij de leefwereld van de omgeving. Altijd goed terugkoppelen wat ermee gebeurd is.



Samendoen

De omgeving als participant in de planvorming dan wel uitvoering. Samen eigenaar zijn van het proces met veel ruimte voor de omgeving. Op basis van gelijkwaardigheid, gedeeld eigenaarschap en competenties.



Meebeslissen

(Deel)beslissingen overlaten aan de omgeving of andere stakeholders. Het gaat ook over de afweging waar de prioriteit ligt: wat wil je extra of nieuw in de stad of wijk? Maar ook: welke keuzes maak je over de inzet van bestaande middelen en opgaven? We bespreken hier over participatief subsidiëren en participatief begroten.



Zelf doen

De omgeving komt zelf met initiatieven en ideeën. Jij faciliteert initiatieven uit de stad door ondersteuning met middelen of advies. Het kan gaan over het door de omgeving uitvoeren van werkzaamheden.



| Instrumenten & Werkvorm | Meedenken | Samendoen | Meebeslissen | Zelf doen |
|-------------------------|-----------|-----------|--------------|-----------|
| Bewonersbijeenkomst | ✓ | ✓ | ✓ | |
| Bewonersinitiatieven | | | | ✓ |
| Burgerinitiatief | | | ✓ | |
| Buurt Bestuurt | ✓ | ✓ | ✓ | |
| Buurt preventieteam | | ✓ | | ✓ |
| CityLab010 | | | | ✓ |
| Debat | ✓ | | | |
| Enquête | ✓ | | | |
| Focusgroep | ✓ | ✓ | ✓ | |
| Gemeentepeiler | ✓ | | | |
| Gesprekken in de wijk | ✓ | | | |
| Kinderburgemeester | | ✓ | | |
| MeldR | | | | ✓ |
| Mijn Rotterdam | ✓ | ✓ | ✓ | ✓ |
| MS Teams | ✓ | ✓ | ✓ | |
| Open huis | ✓ | | | |
| Participatief begroten | | | ✓ | |
| Referendum | | | ✓ | |
| Right to Challenge | | | | ✓ |
| Sociale media | ✓ | | | |
| Spilter | ✓ | | | |
| Stand in de wijk | ✓ | ✓ | | |
| Wijkaandelen | | | | ✓ |
| Wijkraad | ✓ | ✓ | | |
| Workshop | ✓ | ✓ | | |
| Zelfbeheer | | | | ✓ |

Bewonersbijeenkomst

Ga in gesprek met wijkbewoners en informeer op maat over besluitvorming aangaande de wijk. Het is meteen een moment om te ondervinden hoe iets leeft in de wijk. Een bewonersbijeenkomst kan je met een hele groep tegelijk doen of met de deelnemers individueel.

Bewonersinitiatieven

Een mogelijkheid voor bewoners om een goed idee voor straat, buurt of wijk in te dienen.

Burgerinitiatief

Een mogelijkheid voor individuele bewoners om een vraagstuk of idee op de agenda van de gemeenteraad te krijgen.

Buurt Bestuurt

Binnen Buurt Bestuurt werken bewoners, gemeente en politie samen aan een veilige, schone en leefbare wijk. Een aantal bewoners, in de vorm van een buurtcomité, representeert de geselecteerde buurt en mag zelf beslissen waarop een hoeveelheid gelabelde capaciteit (bijvoorbeeld 200 uur) van betrokken diensten wordt ingezet

Buurt Preventieteam

Betrek buurtpreventieteams. Dit zijn actieve bewoners die toezicht houden in de wijk en de extra ogen en oren van de buurt zijn. Deze bewoners vormen een veiligheidsnetwerk waardoor de leefbaarheid en veiligheid in de buurt verbetert.

CityLab010

Ondersteuningsprogramma voor initiatiefnemers die aan hun droom voor Rotterdam willen werken. CityLab biedt naast subsidie, hulp in de vorm van kennis, coaching en netwerk.

Debat

Een debat-discussie over onderwerpen met sleutelfiguren/vertegenwoordigers van doelgroepen. Er wordt gediscussieerd aan de hand van stellingen.

Enquête

Via een enquête kan een representatief deel van een doelgroep worden gevraagd naar hun mening over bepaalde onderwerpen.

Focusgroep

Een focusgroep bestaat uit vertegenwoordigers van de diverse betrokken groepen tijdens een proces of project. De groep functioneert als een expertteam. Bijvoorbeeld het Burgerpanel Rotterdam, de Brede Raad 010 of Young010

Gemeentepeiler

Een app om digitaal een korte enquête af te nemen.

Gesprekken in de wijk

Gesprekken met stakeholders en bewoners uit de wijk.

Kinderburgemeester

De kinderburchemeester vraagt aandacht voor thema's die belangrijk zijn voor kinderen. Ook kunnen andere kinderen terecht bij de kinderburchemeester als zij ideeën hebben voor de gemeente.

MeldR

Een app voor het melden van storingen in de buitenruimte.

Met deze app maakt de bewoner een foto van de situatie, omschrijft het probleem en stuurt de melding direct naar Stadsbeheer.

MijnRotterdam

Mijn Rotterdam is de centrale plek voor digitale participatie.

Microsoft (MS) Teams

Met deze (video-)app kun je zowel kleine als grote groepen Rotterdammers (tot 250 personen) informeren en naar hun mening vragen.

Open huis

Het betrekken van belanghebbenden bij een beleidsvoornemen door het houden van een 'open huis'. Mensen kunnen binnenkijken, reageren op de stellingen en enquêtes invullen.

Participatief begroten

Bij participatief begroten bepalen bewoners, al dan niet samen met jou, waar een deel van de begroting aan wordt besteed.

Referendum

Een vraagstuk wordt via stemmen voorgelegd aan bewoners. Een referendum kan raadgevend zijn aan de politiek en ook besluitvormend.

Right to Challenge

Right to Challenge is een participatie-instrument waarbij buurtbewoners bepaalde taken en voorzieningen van de gemeente kunnen overnemen.

Sociale Media

Samenwerken via sociale media kan op verschillende manieren, afhankelijk van het kanaal dat je gebruikt. Je kan het inzetten om te horen en lezen wat er speelt in de buurt of over een onderwerp. Ook kan je Rotterdammers via deze media bereiken en om hun mening vragen door bijvoorbeeld het inzetten van een poll.

Spiliter

Een digitaal instrument om samen beslissingen te kunnen nemen. Het is geschikt om een goed en uitgebreid overzicht te krijgen van de meningen en verhoudingen binnen een groep. Men kan (anoniem) reageren op elkaars stellingen en uiteindelijk wordt er een besluit genomen door middel van stemmen.

Stand in de wijk

Pop-up stand in de wijk. Rotterdammers kunnen op straat aangesproken worden om mee te denken en mee te doen.

Wijkaandelen

Bewoners en ondernemers kunnen wijkaandeelhouder worden. Met het wijkaandeel krijgt men stemrecht op voorstellen van partners in de wijk. Voorstellen kunnen betrekking hebben op ontwikkeling van de wijk of inrichting van de openbare ruimte.

Wijkraad

Afvaardiging van wijkbewoners die door wijkbewoners zijn gekozen en de wijk vertegenwoordigen.

Workshop

Een workshop is een bijeenkomst waarbij mensen actief deelnemen en gezamenlijk werken aan een doel voor de wijk.

Zelfbeheer

Zelfbeheer stelt bewoners in staat om samen met andere bewoners een openbaar stukje groen te beheren in de buurt.

Doe tot slot de check

Zeker weten of je nu op de juiste weg zit? Check het met het CLEAR-model.

Can citizens participate?

Past de vorm van participeren bij de kennis en vaardigheden van de doelgroep?

Do they Like to participate?

Willen mensen meedenken-meedoen?

Are they Enabled to participate?

Kunnen Rotterdammers meedoen? Denk aan middelen zoals PC, tablet of smartphone.

Are they Asked to participate?

Worden Rotterdammers gevraagd of aangesproken om te participeren?

Are they Responded to if they do participate?

Denk aan luisteren, terugkoppelen en waardering van de inzet van Rotterdammers bij het traject.